

ПРОБЛЕМЫ И ПЕРСПЕКТИВЫ РАЗВИТИЯ СОТРУДНИЧЕСТВА МЕЖДУ СТРАНАМИ ЮГО-ВОСТОЧНОЙ ЕВРОПЫ В РАМКАХ ЧЕРНОМОРСКОГО ЭКОНОМИЧЕСКОГО СОТРУДНИЧЕСТВА И ГУАМ

(22,58%), і навіть є вищим, ніж для країн – нових членів ЄС (18,70%) [10,с.35]. В цілому, українські науковці надали пропозиції щодо реалізації 711 проєктів, з яких 112 в теперішній час реалізуються 150 дослідницькими організаціями. Загальний обсяг фінансування ЄС українських партнерів становить 15,5 млн.євро [9,с.3]. У Дорожній карті науково-технічної співпраці ЄС та України на 2011-2013 роки зазначається, що Україна входить до десятки найбільш активних країн, що не входять до ЄС, які беруть участь у 7-ій Рамковій програмі ЄС.

Якість освіти може визначитися тільки по відношенню до глобальних цілей, які Україна ставить перед своєю системою освіти. Саме тому, Національною стратегією розвитку освіти в Україні на 2012-2021 роки визначено, що її модернізація і розвиток повинні набути випереджального неперервного характеру і гнучко реагувати на всі процеси, що відбуваються у світі й Україні [2,с.10.]. Україна чітко визначила орієнтир на входження в освітній простір Європи, здійснює модернізацію освітньої діяльності в контексті європейських вимог. Саме через нову якість освіти можливо буде забезпечити реформування та подальший розвиток всіх інших сфер економічної діяльності. В свою чергу, впровадження європейських норм і стандартів в освіті, науці й техніці, має відбуватися при одночасному поширенні власних культурних і науково-технічних здобутків у ЄС.

СПИСОК ДЖЕРЕЛ:

1. Інформація про співробітництво Україна–ЄС// Режим доступу: <http://www.mon.gov.ua/index.php/ua/diyalnist/mizhnarodna-diyalnist/9698>
2. Національна стратегія розвитку освіти в Україні на 2012-2021 роки Режим доступу: http://www.mon.gov.ua/index.php/ua/?itemid=101&option=com_content&view=article&catid=116&id=5951
3. План дій «Україна - Європейський Союз. Європейська політика сусідства»// Режим доступу: http://zakon2.rada.gov.ua/laws/show/994_693
4. Співробітництво ЄС та України в галузі освіти – історія успіху// Режим доступу: <http://www.mon.gov.ua/index.php/ua/10375-spivrobitnitstvo-es-ta-ukrajini-v-galuzi-osviti-istoriya-uspikhu>
5. €7 billion boost for research and innovation will create jobs and growth European Commission. – Press release 19.07.2011 // Режим доступу: <http://europa.eu/rapid/pressReleases>
6. Didier A.C. The European Institute of Innovation and Technology (EIT): A New Way for Promoting Innovation in Europe?// Political Research Papers. - №13. – 2010. – 26p.
7. Distribution of bilateral agreements between Ukraine and other countries in the area of S&T and education, Internationalisation of S&T cooperation// http://erawatch.jrc.ec.europa.eu/erawatch/opencms/information/country_pages/ua
8. Europe 2020// http://ec.europa.eu/europe2020/index_en.htm
9. European Union-Ukraine cooperation in science, technology and innovation. Road map of cooperation 2011-2013// Режим доступу: <http://ec.europa.eu/research>
10. ERAWATCH country reports 2010: Ukraine/ Igor Yegorov and George Stroglyopoulos. – European Commission, ERAWATCH Network, 2010. – 45p.
11. Modernisation and employability at heart of new higher education reform strategy European Commission. – Press release 20.09.2011// Режим доступу: <http://europa.eu/rapid/pressReleases>
12. Skills supply and demand in Europe. Medium-term forecast up to 2020. - Luxembourg: Publications Office of the European Union, 2010. – 120p. // Режим доступу: http://www.cedefop.europa.eu/en/Files/3052_en.pdf
13. State of the Innovation Union 2011. Report From The Commission To The European Parliament, The Council, The European Economic And Social Committee And The Committee Of The Regions// Режим доступу: <http://eur-lex.europa.eu>
14. Supporting growth and jobs – an agenda for the modernisation of Europe's higher education systems. Communication From The Commission To The European Parliament, The Council, The European Economic And Social Committee And The Committee Of The Regions// Режим доступу: http://ec.europa.eu/education/higher-education/doc/com0911_en.pdf

РЕЗЮМЕ

В статті розглянуто основні пріоритетні напрями модернізації вищої освіти в ЄС в контексті стратегії «Європа 2020».

Ключові слова: вища освіта, інновація, модернізація, стратегія розвитку.

РЕЗЮМЕ

В статье рассмотрены основные приоритетные направления модернизации высшего образования в ЕС в контексте стратегии «Европа 2020».

Ключевые слова: высшее образование, инновация, модернизация, стратегия развития.

SUMMARY

The article dwells on the main priorities for the modernization of higher education in the EU in the context of strategy «Europe 2020».

Keywords: higher education, innovations, upgrading, development strategy.

НАУКОВО-МЕТОДИЧНІ ЗАСАДИ ОЦІНКИ СОЦІАЛЬНО-ЕКОНОМІЧНОЇ ЕФЕКТИВНОСТІ РЕГІОНАЛЬНОЇ СОЦІАЛЬНОЇ ПОЛІТИКИ

Балтачєсєвє Н.А., д.є.н., доцент Донецький національний університет

Постановка проблеми та її зв'язок із важливими науковими та практичними завданнями. На тлі постійного дефіциту ресурсів в умовах нестабільної економіки особливого значення набуває вибір перспективного напрямку розвитку регіону, який дозволяє використовувати наявні ресурси з найбільшою ефективністю.

Головна мета здійснення соціальної політики в регіоні – підвищення його соціального й економічного рівня розвитку. Показник ефективності має відображати ступінь досягнення цієї мети. Як показник ефективності розподілу ресурсів на соціальну політику пропонується використовувати показник, що характеризує результат, який досягається у процесі розподілу ресурсів на соціальну політику, співвіднесений із витратами на досягнення цього результату.

Аналіз останніх досліджень і публікацій. Соціальні питання знаходяться в центрі уваги вітчизняних учених і дослідників. Окремі аспекти соціальної політики досліджували Н. Борецька [1], О. Грішнова, А. Колот [2], С. Корецька [3], Е. Лібанова [4], Л. Лісогор, О. Макарова, О. Новікова [5], У. Садова [6] та інші. Разом з тим, існує необхідність пошуку шляхів оптимізації і підвищення ефективності регіональної соціальної політики.

Метою статті є розробка науково-методичних підходів до оцінки соціально-економічної ефективності регіональної соціальної політики із застосуванням економіко-математичних методів.

Викладення основного матеріалу дослідження. Ухвалення рішень у сфері соціального розвитку завжди пов'язане з ризиком і невизначеністю. За наявності браку коштів одним із основних завдань є оптимальний розподіл і ефективне використання ресурсів. Для того щоб виявити оптимальні способи розподілу ресурсів на соціальну політику, необхідно проводити оцінку за цілим рядом критеріїв. Аналіз особливостей процесу розподілу ресурсів на соціальну політику виявив доцільність використання методу вибору головного показника. При цьому як головний показник краще використовувати максимум показника, що характеризує результат. У даному випадку таким показником

ПРОБЛЕМЫ И ПЕРСПЕКТИВЫ РАЗВИТИЯ СОТРУДНИЧЕСТВА МЕЖДУ СТРАНАМИ ЮГО-ВОСТОЧНОЙ ЕВРОПЫ В РАМКАХ ЧЕРНОМОРСКОГО ЭКОНОМИЧЕСКОГО СОТРУДНИЧЕСТВА И ГУАМ

є приріст рівня соціального й економічного розвитку регіону, що досягається в процесі розподілу ресурсів на соціальну політику. При цьому основне обмеження – це розмір ресурсів, виділених на соціальну політику в регіоні.

Аналіз інформаційної ситуації, в рамках якої ухвалюються рішення щодо розподілу ресурсів на соціальну політику, показує, що найточніше її можна класифікувати як ухвалення рішень в умовах ризику. Таким чином, розроблений підхід уможливить оцінку ефективності розподілу ресурсів на соціальну політику в умовах ризику.

На підставі вищесказаного математичну постановку задачі можна сформулювати таким чином: знайти такі способи розподілу коштів, які забезпечили б досягнення максимального значення показника «Ефективність розподілу» ($E_{\phi}P$) за умови, що величина коштів (P) не перевищить допустимого значення.

Виходячи з цього ефективність розподілу коштів на соціальні програми можна визначити за формулою

$$E_{\phi}P = \frac{\overline{CP} + \overline{EP}}{P}, \quad (1)$$

де $E_{\phi}P$ – ефективність розподілу;

\overline{CP} – соціальний результат від реалізації соціальних програм;

\overline{EP} – економічний результат від реалізації соціальних програм;

P – кошти, направлені на реалізацію комплексу програм, грн.

Під соціальним результатом розуміється приріст рівня соціального розвитку регіону після впровадження комплексу програм, під економічним результатом – приріст рівня економічного розвитку.

Припустимо, що \overline{P} – сума, яка виділяється на програми соціально-економічного розвитку; \overline{CP} – соціальний результат від реалізації соціальних програм; \overline{EP} – економічний результат від реалізації соціальних програм; r_i^C – сума коштів, направлених на реалізацію i -ї програми соціального розвитку; r_i^E – сума коштів, направлених на реалізацію i -ї програми економічного розвитку; b_i^C – зміна рівня соціального розвитку регіону в розрахунку на одиницю коштів, направлених на впровадження i -ї програми в соціальній сфері; b_i^E – зміна рівня економічного розвитку регіону в розрахунку на одиницю коштів, направлених на впровадження i -ї програми в економічній сфері.

Математичний опис задачі ефективного розподілу ресурсів зводиться до оптимізації функції (в даному випадку – до пошуку максимального значення)

$$Z = \overline{CP} + \overline{EP} = \sum_{i=1}^n (b_i^C r_i^C + b_i^E r_i^E) \rightarrow \max, \quad (2)$$

де Z – зміна рівнів економічного й соціального розвитку регіону в результаті впровадження комплексу програм (модуль вектора розвитку) при обмеженнях

$$\sum_{i=1}^n (r_i^C + r_i^E) = P. \quad (3)$$

Якщо формулу (3) поділити на P і позначити питому вагу коштів, що виділяються на реалізацію i -ї програми соціального й економічного розвитку, відповідно, $\frac{r_i^C}{P} = x_i$, $\frac{r_i^E}{P} = y_i$, то вихідна задача може бути сформульована таким чином:

знайти

$$\max Z = \sum_{i=1}^n (x_i b_i^C + y_i b_i^E) \text{ при обмеженнях } \sum_{i=1}^n (x_i + y_i) = 1. \quad (4)$$

Унаслідок того, що b_i^C і b_i^E є не детермінованими, а стохастичними величинами, то можна припустити, що b_i^C і b_i^E є математичними очікуваннями (або очікуваними значеннями) деяких випадкових ефектів, причому відомі величини відхилень σ_i^C і σ_i^E – середні квадратичні відхилення.

Тоді остаточно задача може бути сформульована таким чином:

знайти

$$\max Z = \sum_{i=1}^n (x_i b_i^C + y_i b_i^E) \quad (5)$$

$$\text{при обмеженнях } \sum_{i=1}^n (x_i + y_i) = 1 \text{ і заданому рівні ризику } \varepsilon: K_p = \sum_{i,j=1}^n x_i x_j K_{ij}^C + \sum_{i,j=1}^n y_i y_j K_{ij}^E = \varepsilon,$$

де K_p – кореляційний зв'язок між соціально-економічними програмами.

Для спрощення моделі введемо таке припущення: при розподілі коштів у t -му році на рівні структури й обсягу $(t-1)$ -го року приріст рівня економічного й соціального розвитку регіону залишається рівним нулю. Це обумовлено тим, що в розрахунках використовується ланцюговий метод зростання.

У вищеведеному рівнянні (2) є такі обмеження:

1) ресурс, який є в розпорядженні, включає кошти до розподілу, передбачені в поточному році, й повернення коштів минулих років:

$$P = \sum_{i=1}^n r_i = B + PK', \quad (6)$$

де B – ресурс (витрати) – загальна сума коштів, направлених до соціальної сфери даного регіону в аналізованому році, грн.;

ПРОБЛЕМЫ И ПЕРСПЕКТИВЫ РАЗВИТИЯ СОТРУДНИЧЕСТВА МЕЖДУ СТРАНАМИ ЮГО-ВОСТОЧНОЙ ЕВРОПЫ В РАМКАХ ЧЕРНОМОРСКОГО ЭКОНОМИЧЕСКОГО СОТРУДНИЧЕСТВА И ГУАМ

ПК' – пряме або непряме повернення коштів минулих років, грн.;

2) поворотна здатність оцінюється за трьома часовими періодами і завжди більше нуля. Аналізується ефект від упровадження програми в коротко-, середньо- і довгостроковому періодах:

$$ПК = \sum_{i=1}^n \left((a_i^{KC} + a_i^{CC} + a_i^{DC}) \cdot r_i \right) > 0, \quad (7)$$

де ПК – пряме або непряме повернення коштів, прогнозоване для майбутніх періодів, грн.;

a_i^{KC} – якісний показник, що характеризує короткострокове повернення коштів у бюджет i -ї програми;

a_i^{CC} – якісний показник, що характеризує середньострокове повернення коштів у бюджет i -ї програми;

a_i^{DC} – якісний показник, що характеризує довгострокове повернення коштів у бюджет i -ї програми;

3) необхідне співвідношення приростів рівнів розвитку регіону (V) задане відповідно до методики типологізації, яку розглянуто у [7, с. 230-242]

$$V = \frac{\sum_{i=1}^n b_i^C \cdot (Y_i - Y_0(i))}{\sum_{i=1}^n b_i^E \cdot (Y_j - Y_0(j))}, \quad (8)$$

де V – оптимальне співвідношення приросту рівня соціального й економічного розвитку регіону;

4) для забезпечення поетапного приведення структури до оптимальної зміна існуючої раніше структури розподілу коштів, які виділяються на соціальну політику, має бути в заданих межах. Це уможливорює постійний контроль та коригування методики за результатами:

$$r_{min} \leq r_i \leq r_{max}, \quad (9)$$

де r_{min} – мінімальне обмеження для зміни параметра r_i ;

r_{max} – максимальне обмеження для зміни параметра r_i .

Якісні показники (a_i^{KC} , a_i^{CC} , a_i^{DC}) відображають частку коштів із вкладених на соціальні потреби, яка може повернутися до бюджету як прямо (у вигляді збільшення реальних грошових надходжень), так і непрямо (повернення коштів опосередкованим шляхом. Наприклад: відсутність необхідності витратити кошти на альтернативні соціальні виплати).

Алгоритм використання методики розподілу ресурсів на соціальну політику наведено на рис. 1.

Перший етап – аналітичний. На цьому етапі здійснюється типологізація регіону відносно інших аналізованих регіонів (згідно методики [7, с. 230-242]). Даний етап включає декілька блоків.

Блок 1 – здійснюється перевірка умови необхідності переформування складу часткових показників, які входять до складу комплексних – рівнів соціального й економічного розвитку регіонів (P_C^{peg} , P_E^{peg}).

Рекомендований період для перерахунку показників – 5 років. Якщо склад показників не підлягав контролю на адекватність достатньо тривалий період часу (5 років і більше), то необхідно провести відбір показників за допомогою кореляційно-регресійного аналізу (Блок 2).

У результаті кореляційно-регресійного аналізу виявляється набір показників, які найбільш повно відображають рівні соціального й економічного розвитку регіону.

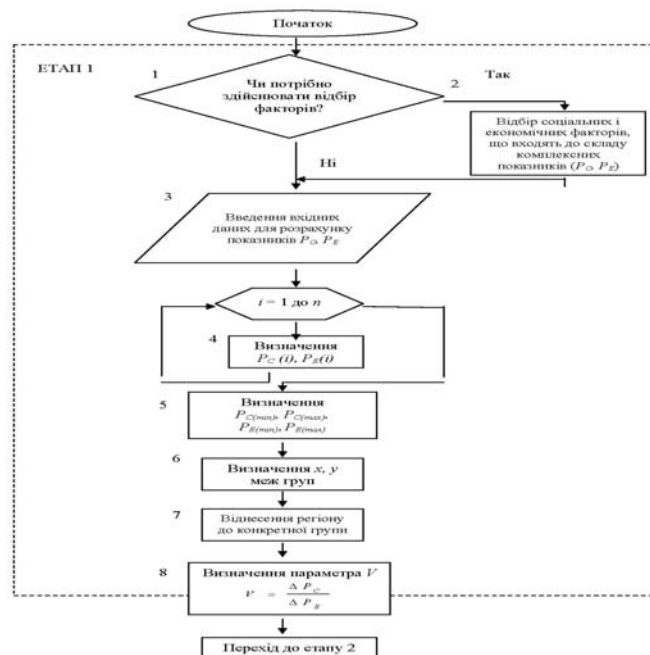


Рис. 1. Алгоритм використання методики розподілу ресурсів на регіональну соціальну політику в умовах ризику (етап 1)

ПРОБЛЕМЫ И ПЕРСПЕКТИВЫ РАЗВИТИЯ СОТРУДНИЧЕСТВА МЕЖДУ СТРАНАМИ ЮГО-ВОСТОЧНОЙ ЕВРОПЫ В РАМКАХ ЧЕРНОМОРСКОГО ЭКОНОМИЧЕСКОГО СОТРУДНИЧЕСТВА И ГУАМ

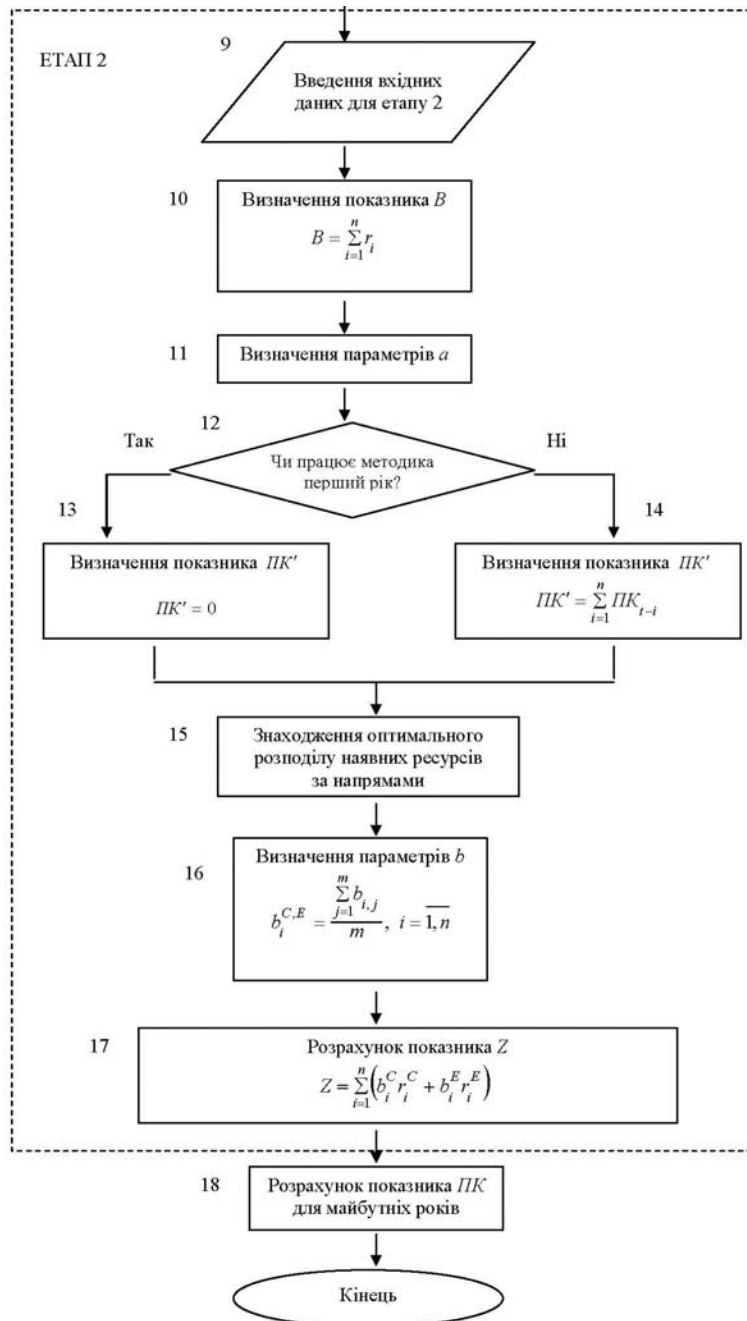


Рис. 2. Алгоритм використання методики розподілу ресурсів на регіональну соціальну політику в умовах ризику (етап 2)

Блок 3 – здійснюється введення вхідних даних.

Після введення вхідних даних здійснюється розрахунок рівнів соціального й економічного розвитку для кожного з n регіонів, що враховуються (Блок 4).

Для того щоб розбити регіони на групи, необхідно вибрати максимальні та мінімальні значення рівнів соціального й економічного розвитку із сукупності одержаних значень (Блок 5).

Після цього визначається розмах варіювання значень рівнів соціального й економічного розвитку регіонів і межі груп (Блок 6).

Блок 7 – здійснюється визначення приналежності регіону до конкретної групи згідно з визначеними вище межами.

Блок 8 – визначається оптимальне співвідношення приросту рівнів соціального й економічного розвитку регіону (розрахунок параметра V).

Другий етап алгоритму – визначення оптимальної структури розподілу ресурсів на регіональну соціальну політику. Він включає декілька блоків.

Блок 9 – здійснюється введення вхідних даних для виконання етапу 2: загальна кількість ресурсів, що направляються на соціальну політику в аналізованому році (на підставі бюджету регіону), пряме або непряме повернення коштів (на підставі даних минулих років).

Блок 10 – визначається загальна кількість ресурсів, яка буде направлена на соціальну політику в аналізованому році (проводиться адаптація вхідних даних до заданої структури даних).

Блок 11 – визначаються якісні показники $(a_i^{KC}, a_i^{CC}, a_i^{DC})$, що характеризують коротко-, середньо- і довгострокове повернення коштів. Ці показники визначаються на підставі даних опитування експертів (зразок анкет для опитування експертів наведено в [7, с. 364-365]). Обробка результатів експертного опитування здійснюється із застосуванням апарату нечіткої логіки.

Блок 12 – перевіряється умова: «Рік роботи методики: перший рік?». Якщо методика працює перший рік, то повернення коштів в

ПРОБЛЕМЫ И ПЕРСПЕКТИВЫ РАЗВИТИЯ СОТРУДНИЧЕСТВА МЕЖДУ СТРАНАМИ ЮГО-ВОСТОЧНОЙ ЕВРОПЫ В РАМКАХ ЧЕРНОМОРСКОГО ЭКОНОМИЧЕСКОГО СОТРУДНИЧЕСТВА И ГУАМ

аналізованому році приймається рівним нулю (Блок 13).

У разі негативної відповіді на питання, поставлене в попередньому блоці, визначається розмір повернених коштів для аналізованого року (Блок 14).

Наступним кроком є визначення параметрів b – «зміна рівня соціального або економічного розвитку регіону в розрахунку на одиницю коштів, направлену на конкретну групу програм». Розрахунки виконуються на підставі даних опитування експертів із застосуванням апарату нечіткої логіки (Блок 15).

Блок 16 – здійснюється перерозподіл наявних ресурсів (B) з метою досягнення максимального ефекту від розподілу коштів на соціальну політику ($E_{\phi}P$) і оптимізація згідно з заданими умовами.

Блок 17 – проводиться розрахунок оптимально можливої зміни рівнів розвитку (показник Z).

Блок 18 – визначається пряме та непряме повернення коштів ($ПК$), необхідне для роботи методики в майбутньому періоді.

Науково-методичний підхід до вибору оптимального способу розподілу ресурсів на регіональну соціальну політику наведено на рис.

2.

Вибрані для фінансування програми, що стосуються соціальної політики, мають прагнути до самоокуповування і самодостатності, тобто реалізація даних програм має привести не тільки до поліпшення соціальної, але й економічної ситуації в регіоні. Проте практично не існує безповоротних соціальних інвестицій, тобто будь-яка соціальна програма принесе прямий або непрямий ефект, що приводить до повернення коштів. Для оцінки поворотної здатності соціальних інвестицій рекомендується використовувати апарат теорії нечітких множин, оскільки даний підхід вважається найбільш прийнятним (дає більш точні результати) для оцінки значень показників у довгостроковій перспективі (більше 5 років) і найбільш точно прогнозує результат в умовах ризику.

З метою спрощення процедури експертної оцінки виділені в бюджеті соціальні програми доцільно об'єднати за принципом однорідності в такі групи: правоохоронна діяльність; охорона здоров'я і фізична культура; компенсація вартості продукції та послуг населенню; освіта; житлове будівництво; охорона навколишнього середовища; соціальне забезпечення; молодіжна та сімейна політика.

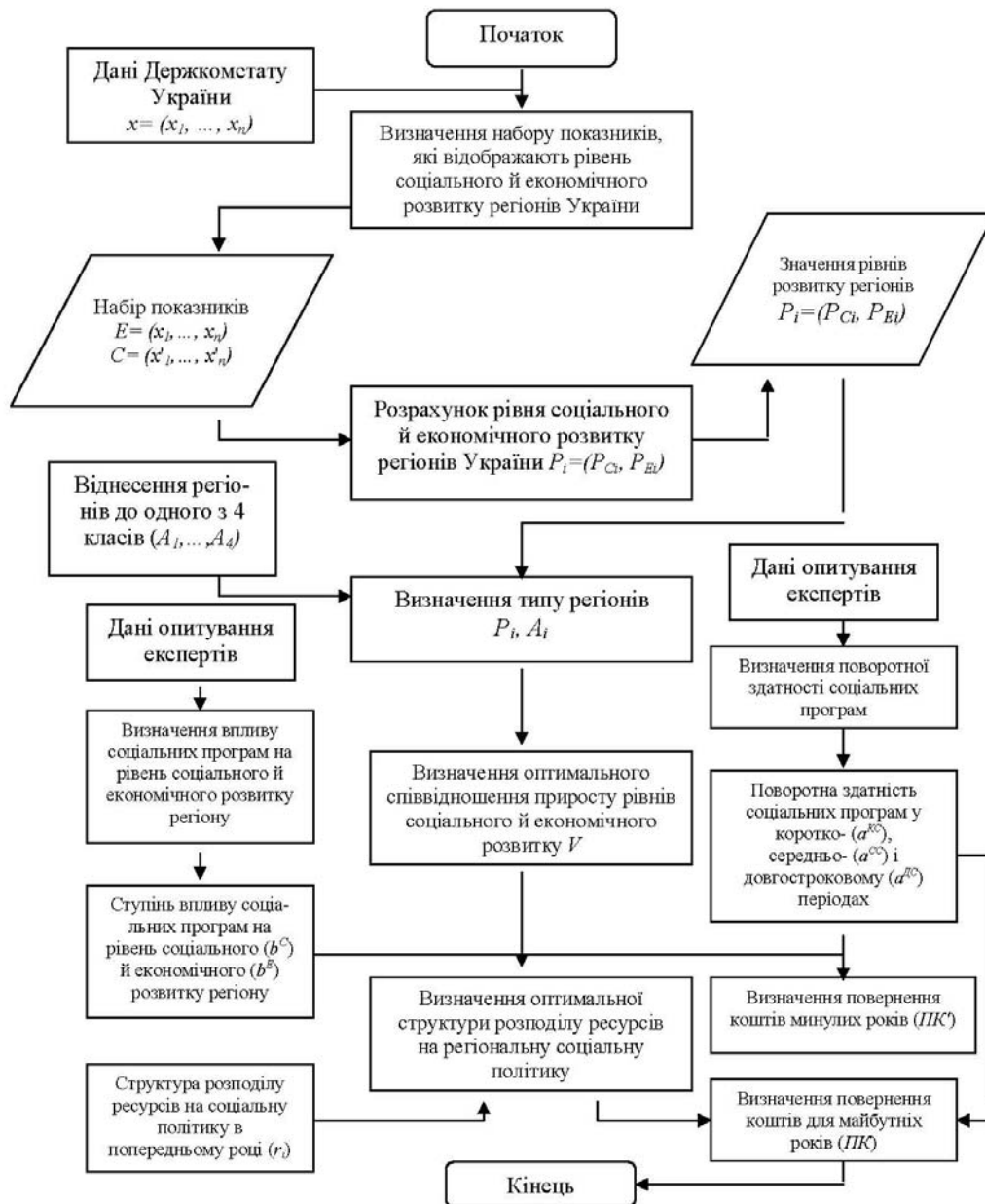


Рис. 3. Схема визначення оптимальної структури розподілу ресурсів на регіональну соціальну політику

Експертам пропонується оцінити поворотну здатність кожного з напрямів витрачання коштів в конкретному часовому інтервалі. Результатом математичної обробки змінних, одержаних у процесі експертного опитування, є числові значення відсотка повернення коштів, розраховане для кожного напрямку. При цьому необхідно розглядати три сценарії прогнозу поворотної здатності: песимістичний, оптимістичний, реалістичний.

ПРОБЛЕМЫ И ПЕРСПЕКТИВЫ РАЗВИТИЯ СОТРУДНИЧЕСТВА МЕЖДУ СТРАНАМИ ЮГО-ВОСТОЧНОЙ ЕВРОПЫ В РАМКАХ ЧЕРНОМОРСКОГО ЭКОНОМИЧЕСКОГО СОТРУДНИЧЕСТВА И ГУАМ

Задачу оптимізації структури ресурсів на програми соціально-економічного розвитку Донецької області вирішено за допомогою моделі Марковиця. Як початкові дані для моделювання використано дані експертного опитування 20 фахівців Головного управління праці і соціального захисту населення Донецької обласної державної адміністрації.

Після обробки даних зроблено висновок, що в Донецькій області необхідно збільшити видатки на такі програми: правоохоронна діяльність, компенсація вартості продукції та послуг населенню, житлове будівництво, охорона навколишнього середовища, молодіжна і сімейна політика. Згідно розрахунком, використання запропонованої моделі оптимізації розподілу ресурсів забезпечить зростання рівнів економічного й соціального розвитку Донецької області на 16,47%.

Висновки. Розроблено науково-методичні засади оцінки соціально-економічної ефективності регіональної соціальної політики (яка базується на економіко-математичній моделі розподілу ресурсів на регіональну соціальну політику), що включають два етапи: аналітичний (вдбір за допомогою кореляційно-регресійного аналізу набору показників, які найбільш повно відображають рівні соціального й економічного розвитку регіону; розрахунок рівнів соціального й економічного розвитку для кожного з регіонів, що враховуються; типологізація регіону відносно інших аналізованих регіонів) і визначення оптимальної структури розподілу ресурсів (визначення загальної кількості ресурсів, що направляються на соціальну політику в аналізованому році; визначення на підставі даних опитування експертів показників, що характеризують коротко-, середньо- і довгострокове повернення коштів; перерозподіл наявних ресурсів з метою досягнення максимального ефекту від розподілу коштів на соціальну політику; розрахунок оптимально можливої зміни рівня соціального або економічного розвитку регіону).

За допомогою економіко-математичних методів вирішено задачу оптимізації структури ресурсів, необхідних для реалізації програм соціально-економічного розвитку Донецької області.

СПИСОК ДЖЕРЕЛ:

1. Борецька Н.П. Соціальний захист населення на сучасному етапі: стан і проблеми: монографія / Н.П. Борецька. – Донецьк: Янтра, 2001. – 352 с.
2. Колот А. [Міфи соціальної політики, або с чого слід розпочати формування нової моделі](#) / А. Колот // Дзеркало тижня. – 2010. – 23 січ. (№2). – С. 14.
3. Корецька С.О. Соціальна політика України: теорія, методологія, механізми реалізації: монографія / С.О. Корецька. – Донецьк: Юго-Восток, 2010. – 445 с.
4. Лібанова Е. Бідність населення України: методологія, методика та практика аналізу: монографія / Е. Лібанова. – К.: КНЕУ, 2008. – 329 с.
5. Новікова О.Ф. Соціальна орієнтація економіки: механізми державного регулювання: монографія / О.Ф. Новікова, С.М. Гріневська, Л.Л. Шамілева; НАН України. Ін-т економіки пром-сті. – Донецьк, 2009. – 220 с.
6. Садова У.Я. Соціальна політика в Україні: регіональні дослідження і перспективи розвитку: монографія / У.Я. Садова. – Львів: ІРД НАН України, 2005. – 408 с.
7. Балтачєсва Н.А. Теорія та практика формування і реалізації соціальної політики в Україні: монографія / Н.А. Балтачєсва. – Донецьк: ДонНУ, 2010. – 433 с.

РЕЗЮМЕ

Розроблено науково-методичні засади оцінки соціально-економічної ефективності регіональної соціальної політики і визначення оптимальної структури розподілу ресурсів на її реалізацію.

Ключові слова: соціальна політика, соціально-економічний розвиток, соціальна стратегія.

РЕЗЮМЕ

Разработаны научно-методические основы оценки социально-экономической эффективности региональной социальной политики и определения оптимальной структуры распределения ресурсов на ее реализацию.

Ключевые слова: социальная политика, социально-экономическое развитие, социальная стратегия.

SUMMARY

Scientific-methodical bases of estimation of socio-economic efficiency of regional social policy and determination of optimum structure of allocation of resources on its realization are developed.

Keywords: social policy, socio-economic development, social strategy.

МІЖНАРОДНА ДІЯЛЬНІСТЬ УКРАЇНИ В КОНТЕКСТІ РОЗВИТКУ СВІТОВИХ ІНТЕГРАЦІЙНИХ ПРОЦЕСІВ

Бардакова Г.В., начальник управління зовнішньоекономічних відносин головного управління регіонального розвитку, залучення інвестицій і зовнішньоекономічних відносин Донецької облдержадміністрації, к.е.н., доцент

В останнє десятиліття спостерігається активізація участі України в глобальних світогосподарських процесах, в результаті яких все більше поглиблюються економічні зв'язки України з багатьма країнами в різних регіонах світу, у т.ч. в рамках інтеграційних процесів. Це потребує від України проведення відповідної міжнародної економічної діяльності, яка повинна стати запорукою успішного розвитку всіх секторів економіки країни. Проте внаслідок проведення неефективної зовнішньої і внутрішньої політики Україна втратила позиції за рядом напрямів зовнішньоекономічної діяльності і певні можливості включення до світового господарства у якості рівноправного партнера.

Для суттєвого поліпшення ситуації у сфері зовнішньоекономічних відносин необхідне впровадження механізму попередження деструктивних процесів. Проблематиці розвитку, регулювання міжнародної економічної діяльності країни в умовах глобального конкурентного розвитку відводиться провідне місце в дослідженнях таких вітчизняних і зарубіжних економістів як О.Білоруса, Р. Вернона, О.Власюка, В. Гейця, Б.Губського, Ю.Козака, Д.Лук'яненка, Ю.Макогона, М.Портера, Ф. Хайска, П. Хайне, А. Філіпенка та інш.

Метою статті є визначення напрямів підвищення ефективності міжнародної економічної діяльності України.

Україна реалізує активну політику економічного співробітництва і розвитку зовнішньоекономічних відносин з 213 державами.

За даними Державного комітету статистики України зовнішньоторговельний оборот товарів та послуг за 2011 р. становив 170,962 млрд. дол. США, в тому числі: експорт товарів склав 68409,8 млн.дол. США, імпорт – 82606,9 млн.дол. Порівняно з 2010 р. експорт збільшився на 33,1%, імпорт – на 36%, а обсяг експорту послуг становив 13697,6 млн.дол. США і збільшився по відношенню до минулого року на 16,5%, обсяг імпорту – 6248 млн.дол. і зріс на 14,7%. (рис. 1). Це свідчить на поживлення функціонування зовнішньоекономічного сектору після кризових явищ 2009 року.

Починаючи з 2006 року спостерігається стійка тенденція збільшення негативного сальдо зовнішньої торгівлі товарами та послугами (в 2011 р. становило 14197,1 млн.дол., за 2010р. також від'ємне – 9337 млн.дол.), яка обумовлена незбалансованістю попиту і пропонування товарів на внутрішньому ринку, високою витратністю виробництва, його низьким технологічним рівнем та застарілою інфраструктурою. На формування від'ємного сальдо впливає збільшення обсягу імпорту природного газу, нафти та нафтопродуктів, легкових автомобілів, механічного обладнання, товарів легкої промисловості. Однак позитивний результат торгівлі продукцією металургійного та агропромислового комплексу виявився недостатнім для компенсації втрат від збільшення обсягів імпорту паливно-енергетичних ресурсів,